

**CENTRE D'HEBERGEMENT ET DE  
REINSERTION SOCIALE  
« CHRS STUART MILL »**



***RAPPORT D'ACTIVITE***

*2*

*0*

*1*

*3*



## **CENTRE D'HEBERGEMENT ET DE REINSERTION SOCIAL « STUART MILL »**

### **CONTACT :**

### **ACCES :**

<p>43, rue des Chantiers 78000 VERSAILLES Téléphone : 01 30 84 98 50 Télécopie : 01 30 84 98 53</p>	<p><b>SNCF:</b> Paris gare St Lazare Direction, Versailles Rive droite Paris gare Montparnasse-Direction Rambouillet Plaisir Grignon ou Chartes ? Descendre « Versailles Chantiers » <b>RER C :</b> Direction Versailles –Rive Gauche</p>
---	---

---

### **ACCUEIL :**

#### **A/ SERVICE D'ACCUEIL D'URGENCE**

L'hébergement est réservé exclusivement aux femmes faisant l'objet de violences conjugales accompagnées de leurs enfants.

Le service est ouvert 24h/24 et 365 jours par an. Il dispose de trois studios pouvant accueillir 8 personnes, 3 mères et 5 enfants.

#### **B/ APPARTEMENTS RELAIS**

20 places réparties dans 6 appartements à Versailles et les communes environnantes afin d'offrir à des couples avec enfants ou familles monoparentales présentant des difficultés d'insertion par le logement et/ou par le travail, un hébergement provisoire de quelques mois dans l'attente de l'attribution d'un logement définitif.

#### **C/SERVICE D'APPARTEMENTS D'URGENCE VERS L'INSERTION**

30 places réparties dans 6 appartements dans les communes environnantes de Versailles. L'hébergement est réservé exclusivement aux femmes faisant l'objet de violences conjugales ou familiales accompagnés de leurs enfants.

#### **D/BOUTIQUE SOCIALE**

Ouverture au public tous les jours excepté le jeudi.

Accueil, écoute, orientation et accompagnement des personnes présentant une situation de précarité et en grande difficulté sociale.

Elle réalise des domiciliations qui permettent aux intéressés d'établir auprès des services compétents des cartes d'identité ou des cartes de séjour et de recevoir leur courrier.

---

### **MISSION :**

Hébergement et Réinsertion Sociale

---

**AGREMENTS - HABILITATION :**

DDCS - Préfecture

---

**STRUCTURE :**

**Directeur : Jean Alexandre MADEJ**

**Effectif :** 1 chef de service, 7 éducateurs spécialisés, 1 assistante sociale, 1 psychologue, 1 comptable, 1 secrétaire, 1 agent administrative, 1 maîtresse de maison ; 2 agents d'entretien

## **Bilan de l'activité du CHRS STUART MILL**

Jean Alexandre MADEJ - Directeur

---

L'activité de l'année 2013 a été réalisée conformément aux objectifs convenus entre la DDCS 78 et le CHRS.

Le mode de calcul de l'activité est resté inchangé à celui des années précédentes pour les trois services, soit un taux d'occupation de 90% pour le service d'accueil d'urgence, de 95% pour le service d'appartements relais et de 40 actes par jour par travailleur social pour la Boutique.

L'activité de l'internat, Service d'Accueil d'Urgence (SAU) et appartements relais, est légèrement au-dessus du taux d'occupation prévisionnel.

Fait notable, un poste d'éducatrice spécialisée a été supprimé au SAU par la DDCS 78 réduisant l'effectif de 5 à 4 postes éducatifs.

Au deuxième semestre, la DDCS 78 a octroyé au SAU, dans le cadre du PTSH, une subvention permettant d'accueillir des femmes faisant l'objet de violences conjugales, accompagnées de leurs enfants, pour un total de 30 lits.

L'activité de la Boutique, quant à elle, se maintient à un niveau élevé.

En décembre, une inspection conjointe de la DRIHL et de la DDCS 78 a été menée dans chacun des services du CHRS. Les conclusions seront connues au début de l'année 2014.

En septembre, l'AVVEJ a tenu son 22ème séminaire sur le thème de :

Instruire, éduquer, comment s'institue le sujet dans la cité.

Enfin, Pierre BALDINI, directeur général adjoint de l'AVVEJ, est mort en novembre.

Tout le personnel du CHRS Stuart Mill transmet ses plus sincères et meilleures pensées aux proches du défunt.

### **La « Boutique »**

Depuis septembre 2011, la Boutique fonctionne avec deux travailleuses sociales, une éducatrice spécialisée et une assistante sociale ainsi qu'un agent administratif chargé principalement du traitement du courrier.

A titre de rappel, le mode de calcul de l'activité de ce service a été fixé, en accord avec la DDCS 78, de la manière suivante : 40 actes par jour par travailleuse sociale x 21 jours par mois x par 12 mois, soit un total de 20 160 actes par an.

42 334 actes ont été réalisés en 2012 et 41 788 en 2013.

Ce service est agréé par la préfecture 78 pour réaliser des domiciliations de demandeurs d'asile. Pour autant, nous ne percevons aucun financement spécifique pour cette action. Ce sont les deux travailleuses sociales ainsi que l'agent administratif qui réalisent le travail d'accompagnement auprès des concernées.

Il est à souligner que les travailleuses sociales effectuent auprès d'une très grande majorité de personnes accueillies à la boutique un travail en lien direct avec l'hébergement. Cela concerne les demandeurs d'asile et les personnes en grandes difficultés d'insertion.

Par ailleurs et depuis quelques années, il se poursuit un long et fastidieux travail d'archivage des dossiers réalisé par une bénévole, ancienne éducatrice spécialisée du service d'accueil d'urgence, partie à la retraite.

- Mouvements de personnel
  - Mme LIBERT Frédérique, éducatrice spécialisée, en remplacement de Mme BRINZEI Juliana du 03/09 au 23/12/2013 en congé maternité.
  - Mme PETITDEMANGE Cathy, en retraite à partir du 30/09/2013.
  - M. AUGUST Rafael, en remplacement CDI de C.PETITDEMANGE à partir du 01/07/2013.

### **L'internat**

A l'issue d'un long travail de réflexion, d'élaboration et d'écriture, les équipes du CHRS Stuart Mill, avec leur directeur et leur chef de service, ont écrit un projet d'extension du service d'accueil d'urgence et du service d'appartement relais, proposant d'augmenter la capacité d'accueil de 46 lits.

En juin 2008, ce projet a reçu un avis favorable pour l'intégralité de son contenu et à l'unanimité du jury en CROSMS.

En décembre 2009 puis courant 2010, la DDASS 78 nous a attribués une enveloppe financière pérenne nous permettant d'installer 6 lits.

Nous avons affecté les crédits au service d'appartements relais en installant ces 6 lits (2 familles) dans deux appartements.

Au deuxième semestre 2013, la DDCS 78 nous a attribués une subvention dans le cadre du Plan Territorial de Sortie de l'Hiver (PTSH) nous permettant d'installer 30 lits pour accueillir des femmes faisant l'objet de violences conjugales et accompagnées de leurs enfants.

L'installation effective de ces lits n'a pu se faire qu'à partir d'octobre et de manière progressive alors que nous étions à même de penser que, compte tenu des besoins sur le département, nous ferions le plein très rapidement.

Le fonctionnement du SIAO 78 n'est pas étranger à ce démarrage très progressif. C'est pourquoi, j'ai convenu avec le directeur du SIAO 78 de reprendre la main sur les candidatures des femmes, principalement proposées par les services sociaux, afin d'accélérer le processus d'admission.

Par ailleurs, nous avons été confronté à la difficulté endémique, et c'est un euphémisme, de trouver des logements dans un périmètre proche de Versailles. Nous avons dû faire appel à un cabinet immobilier qui a négocié avec les bailleurs privés. Le service logement de la Préfecture 78 a contribué efficacement à nous trouver également des logements.

Enfin, la Fondation Méquignon a mis à notre disposition leurs locaux afin d'accueillir ces femmes et enfants en attendant que nous trouvions des logements. Je tiens particulièrement à les remercier. Nous avons apprécié cette solidarité inter associative.

## **Le Service d'Accueil d'Urgence**

Ce service présente un taux d'occupation de 106,93%.

La durée moyenne de séjour est de 3 mois.

Comme chaque année et depuis quasiment l'installation du service d'accueil d'urgence, les autorités de contrôle, aujourd'hui la DDCS 78, nous faisaient remarquer avec de plus en plus d'insistance que le taux d'encadrement de ce service était particulièrement élevé. Ce qui est un fait établi et incontestable. En effet, 5 éducateurs spécialisés pour 8 lits d'accueil représentant seulement 3 familles et sans compter le poste de maitresse de maison et le service administratif, nous atteignons effectivement des sommets en termes de ratio d'encadrement.

Cependant, 5 éducateurs spécialisés pour assurer une présence, une permanence 24/24h auprès de ces femmes avec leurs enfants n'étaient pas de trop. Dans un internat classique, il faut compter 6 à 7 postes éducatifs pour fonctionner correctement à moins que l'on ne limite le travail à du gardiennage.

Le problème n'est donc pas qu'il y a trop de postes éducatifs mais plutôt pas assez de femmes accueillies avec leurs enfants.

Le résultat de la rencontre avec la DDCS 78, lors du budget prévisionnel, s'est traduit par la suppression d'un poste éducatif.

La conséquence directe a été de réorganiser le fonctionnement du service et donc l'emploi du temps du personnel. Jusqu'à présent, le personnel effectuait une présence la nuit. Cela a été supprimé. Ce sont le directeur et la chef de service qui assurent la présence sous la forme d'une astreinte téléphonique.

L'allongement de la durée de séjour, depuis la mise en place du SIAO, passant ainsi de 1 à 3 mois, nous amène à nous interroger sur la nature du travail à réaliser auprès de ces familles. Avant le SIAO, nous étions pleinement dans le cadre de l'urgence, de la stabilisation et la sécurisation de la situation émotionnelle et administrative de la femme. Le travail d'orientation était assuré par notre service. Aujourd'hui, il s'agit toujours de cela mais avec l'allongement de la durée de séjour à 3 mois, nous sommes confrontés à envisager un travail orienté vers l'insertion et donc plus seulement l'urgence. Cela est réellement une question de fond qu'il sera nécessaire d'aborder avec la DDCS 78 notamment en termes d'agrément et de missions.

Nous avons accueilli durant cette année 12 familles alors qu'avant la mise en place du SIAO la moyenne était de 30 familles depuis plus de dix ans. Il s'en suit une « rotation » très faible et donc une offre qui diminue considérablement sur le département.

Le détail de l'origine de la demande est le suivant :

- 9 espaces territoriaux
- 1 structure d'accueil
- 1 CADA
- 1 SIAO

Le détail de l'origine des sorties est le suivant :

- 6 SIAO
- 3 retours en famille

Enfin, un travail de fourmi continue à être réalisé par une éducatrice spécialisée dans le but d'archiver les dossiers de ce service et de les transmettre aux archives départementales.

- Mouvements de personnel

- Mme CORDIER Clarisse, démission le 01/09/2013.

- Mr MERCIER Guillaume, remplace en CDI Mme CORDIER à partir du 23/09/2013 puis démission le 22/11/2013. Depuis, le poste est vacant.

- Melle BOUZIANE Lisa, du 09/04 au 21/04/2013, remplacement maladie d'Estelle DUPUIS.

- Du 22/04 au 10/08/2013, remplacement maternité d'Estelle DUPUIS.

- Du 11/08/ au 02/09/2013, remplacement des congés d'Estelle DUPUIS.

- Du 03/09 au 07/09/2013, remplacement de C. CORDIER.

- Mme BERTOLUCCI Morgane, du 22/04 au 24/05/2013, remplacement maladie TODESCO M.L.

- Mme LIBERT Frédérique, du 19/06 au 02/07/2013, remplacement maladie TODESCO M.L.

- Du 29/07 au 19/08/2013, remplacement FAUCHEUX Marie en congés.

- Du 20/08 au 02/09/2013, remplacement CORDIER C. en congés.

- Service d'accueil d'urgence vers l'insertion (SAUVI)

Dans le courant de cette année, le directeur général de l'AVVEJ et moi-même avons rencontré les responsables de la DDCS 78 afin de discuter sur les aspects financiers et les perspectives d'avenir du CHRS Stuart Mill.

Il a été convenu que le CHRS reçoive une subvention, dans le cadre du PTSH, afin d'installer 30 lits à destination des femmes accompagnées de leurs enfants et faisant l'objet de violences conjugales. Ce financement devrait être pérennisé en 2014 et donc intégré à la dotation globale de l'établissement. Il est annoncé par la DDCS 78 que nous pourrions obtenir 10 lits supplémentaires dans le courant de l'année 2014.

Les conséquences sont de réduire considérablement le coût à la place du CHRS, d'augmenter l'offre sur le département et de répondre à la demande du gouvernement.

Ce service a été provisoirement baptisé SAUVI. A terme, il devrait fusionner avec le Service d'Accueil d'Urgence actuel.

Il a commencé son activité début octobre.

La difficulté majeure a été de trouver des logements dans les parcs privé et public. Le service logement de la préfecture 78 et une agence immobilière nous ont permis de trouver quelques logements et de procéder à l'accueil des premières familles.

Un éducateur spécialisé du SAU a été affecté à ce nouveau service en décembre.

La DDCS 78 nous a fourni une série de tableaux à renseigner dans le cadre du suivi du PTSH. Ils font état de la montée en charge de l'occupation des lits.

Ils sont en pièce jointe dans ce rapport d'activité.

- Le service d'Appartements relais

- Ce service présente un taux d'occupation de 102,65%.

- La durée moyenne de séjour est de 8 mois.



- Mouvements de personnel  
Du 08/09 au 22/12/2013, BOUZIANE Lisa en remplacement du congé maternité de LOUVANCOURT M.L.

### **Partenariats**

Une collaboration étroite fonctionne avec trois partenaires principaux, CAPLOGY, le SIAO 78 et la CPAM 78.

Nous sommes également en étroite collaboration avec toutes les associations et services publics du bassin versaillais, relevant notamment de l'hébergement et du logement.

- Cap logis et le SIAO 78  
Cette association reste un partenaire privilégié avec lequel nous travaillons étroitement pour faciliter l'accès des familles que nous accueillons dans notre service d'appartement relais vers le logement.
- CAPLOGY est en charge du SIAO 78, Service Intégré d'Accueil et d'Orientation.  
Ce service centralise les demandes d'hébergement et en collaboration avec les CHRS du département oriente ces demandes.
- CPAM  
Tous les mardis matins, la CPAM des Yvelines assure une permanence dans nos locaux de la Boutique, offrant ainsi la possibilité à beaucoup d'avoir une couverture sociale et de pouvoir se soigner. La fréquentation est importante à chaque permanence. Pour éviter l'engorgement, nous fonctionnons sur rendez-vous qui sont pris par les éducateurs.

### **Evaluation interne**

Fin 2009, nous avons finalisé le travail d'évaluation interne du CHRS Stuart Mill en faisant intervenir au deuxième semestre un cabinet spécialisé sur cette question.

Le bilan de cet exercice s'est résumé en une courte phrase, exprimée par l'animateur du cabinet :

Les pratiques professionnelles sont bonnes et conformes mais certaines sont à formaliser.

Le dossier complet a été transmis à la DDCS 78

## **Le travail d'accompagnement social à la Boutique Stuart Mill en 2013.**

L'équipe éducative de la Boutique Stuart Mill.

---

La Boutique sociale STUART MILL est un service qui a pour missions l'accueil, l'écoute, l'accompagnement des personnes sans domicile stable. Le public que nous accueillons est en situation de très grande précarité.

Notre travail concerne principalement l'insertion par l'accès aux droits sociaux liés à la santé, à l'emploi, à l'hébergement, au logement, à la formation, etc.

Notre service rencontre une diversité de populations, hommes et femmes, familles avec ou sans d'enfants, personnes sans-abris, demandeurs d'asile, personnes en situation de régularisation administrative, personnes bénéficiant des allocations autres que le RSA.

La problématique relative à l'hébergement est le tronc commun de toutes les personnes connues dans notre service.

La Boutique sociale est un service atypique qui fait partie du CHRS Stuart Mill ne proposant pas d'hébergement sur place. Cependant la recherche d'hébergement a toujours eu une place primordiale dans notre travail d'insertion. En effet, nous sommes quotidiennement en contact avec le 115, le SIAO, le SAO. Nous pouvons accompagner une personne ayant appelé le 115 régulièrement pour faire un recours DAHO auprès de la Préfecture.

Nous sommes aussi en contact avec l'OFII pour l'hébergement en CHUDA ou CADA pour les demandeurs d'asile.

Régulièrement, nous nous rendons dans les Centres d'hébergement des personnes que nous suivons afin de rencontrer les partenaires et signer avec eux des Conventions de Moyen Séjour. Ainsi, lorsqu'une personne est suivie dans notre service, une demande d'hébergement ou de logement émanera du projet individualisé de la personne à un moment ou un autre.

Nous évaluons le travail concernant l'accompagnement lié à l'hébergement à environ 75% de notre activité

Pour faire face aux situations d'urgence que nous rencontrons nous avons l'aide et le soutien des deux Associations humanitaires La Croix Rouge et le Secours Catholique de Versailles.

La circulaire Valls (novembre 2012) concernant la régularisation de personnes a fait augmenter le nombre d'actes dans le cadre de l'insertion du fait que beaucoup remplissaient la condition d'admission au séjour. Il nous fallait beaucoup de temps pour aider les personnes, à constituer leurs dossiers. Tout ceci a conduit à la suspension temporaire de l'accueil et l'accompagnement de toute nouvelle personne dans le cadre de l'insertion.

Nous avons organisé, dans le cadre d'ateliers, des actions animées par des intervenants de CAARUD axés sur la santé. L'ensemble du public du CHRS Stuart Mill a participé de manière très active.

Conformément à la loi du 2002 nous avons mis en place comme l'année précédente des Conseils de la Vie Sociale afin de réaliser des échanges avec les personnes dont nous nous occupons.

## **Propos du service appartements extérieurs nommé S.A.U.V.I.** EQUIPE S.A.U.V.I.

---

Le CHRS STUART MILL, a eu les financements pour ouvrir un quatrième service nommé le SAUVI (Service d'Appartements d'Urgence Vers l'Insertion). Comme son nom l'indique, le service accueille des personnes en Urgence dans des appartements situés dans les alentours de Versailles.

Jusqu'à ce jour, le service a à sa disposition 6 appartements sur les communes de Elancourt, Fontenay le Fleury, Buc et La Celles Saint Cloud (F2, F3 et F4), où sont hébergées des femmes victimes de violences conjugales avec ou sans enfant, en cohabitation ou non. Le service accompagne donc 10 familles, soit 25 personnes, réparties dans ces appartements. Nous sommes en attente d'un autre appartement pour 2 familles (soit 5/6 personnes). Le bureau éducatif est situé provisoirement à Versailles, dans les locaux de la Boutique STUART MILL.

L'éducateur en poste accompagne et soutient ces femmes dans leurs démarches avec pour objectif de trouver, avec elles, une solution adaptée à leur situation pour un futur ré-hébergement ou logement. Pour cela, il rencontre régulièrement par le biais d'entretiens (Visites à domicile ou RDV au pôle éducatif) les femmes accueillies afin de créer une relation éducative. Par ce biais et avec un travail de confiance commune, l'éducateur doit faire émerger leurs besoins et leurs désirs.

Un travail de partenariat et de réseau s'est installé avec différents organismes, associations, etc., afin d'accompagner au mieux le public accueilli dans sa globalité (SIAO, CMP, Ecoles, les Espaces Territoriaux, les Associations Humanitaires, Santé, Missions Locales ...). Tout ce travail de partenariat permet de prendre en charge les femmes accueillies au SAUVI dans la singularité de leur situation.

Afin de pouvoir accueillir les femmes dans de bonnes conditions, le travailleur social étant actuellement en poste a dû faire preuve d'une grande polyvalence quant à l'achat, la gestion et le montage du mobilier de tous les appartements. Malgré son travail en collaboration avec la chef de service, l'éducateur spécialisé ressent le besoin d'un grand soutien en matière d'ouverture de postes. En effet, la création de ce service nécessite une mobilisation importante du temps de travail ce celui-ci.

Une psychologue intervient également sur le service depuis début Janvier 2014. Elle proposera des entretiens individuels et des temps d'ateliers collectifs en collaboration avec l'éducateur spécialisé pour les femmes accueillies, ainsi que des temps de réflexion sur les pratiques éducatives.

La création de différents postes tel qu'un deuxième poste d'un travailleur social, d'un homme d'entretien, une femme de ménage, et d'une Conseillère en Economie Sociale et Familiale serait nécessaire et primordiale. En effet, cela pourrait permettre de travailler en équipe pluridisciplinaire et d'offrir un meilleur accompagnement au public que nous accueillons. Cela semble nécessaire et très important à la chef de service et à l'éducateur en poste au vue des différentes problématiques rencontrées dans l'accompagnement de ce public.

Ceci permettra donc de dégager du temps au travailleur social, pour qu'il puisse cibler son action sur l'accompagnement éducatif.

## **2013, année de changements**

Les éducatrices du SAU

---

Depuis plusieurs années, le CHRS était en attente de financement pour une extension en moyen séjour. En mai 2013, il est question d'une création de 40 places d'urgence pour femmes victimes de violences conjugales.

La DDCS attribue un budget annuel de 400000€ pour la gestion de ces places. Il est prévu deux postes de travailleurs sociaux (un éducateur et une conseillère en économie sociale et familiale), un poste pour l'entretien et des temps supplémentaires de comptabilité, de secrétariat et de psychologue. Afin de dégager du temps éducatif, les éducateurs du SAU n'assureraient plus les nuits.

En parallèle, le budget du service d'accueil d'urgence est diminué d'un poste éducatif mais le poste concerné deviendra le poste éducatif des 40 places.

Dès la fin juin, les aspects concrets (localisation, caractéristiques des logements...) sont définis. L'équipe éducative du service hébergement est sollicitée pour commencer à travailler sur le projet éducatif de l'extension (livret d'accueil, règlement de fonctionnement, articulation du service, planning des équipes...). Elle effectuera ce travail avec enthousiasme, motivée par cette création représentant une complémentarité intéressante pour le service d'urgence existant.

La DDCS demande à ce que le projet démarre le 1er juillet 2013. La recherche des logements démarre mais s'avère plus complexe que prévu.

Durant l'été, une éducatrice démissionne de l'équipe du SAU. Début septembre, l'équipe éducative, désormais composée de 4 éducateurs, assure le démarrage du nouveau service appelé SAUVI (Service d'appartements d'urgence vers l'insertion) tout en continuant ses missions sur le service d'accueil d'urgence. Un nouveau planning est mis en place où les éducateurs n'assurent plus les nuits mais sans recrutement de surveillant de nuit. Des astreintes de cadres sont mises en place.

Fin septembre, un recrutement donne lieu à l'arrivée du cinquième éducateur.

Après deux mois test de planning et constatant la difficulté d'organisation du travail, il est décidé de scinder l'équipe : Deux éducateurs iront sur le SAUVI et trois éducateurs resteront sur le SAU. Il est alors proposé à quatre des cinq éducateurs de candidater pour les différents services, l'équipe apprend alors que le cinquième éducateur nouvellement arrivé a été recruté directement pour le SAUVI. Parmi les quatre candidatures, une sera choisie.

Il est décidé que les deux éducateurs du SAUVI iront travailler dans les locaux de la boutique Stuart Mill.

Deux nouveaux plannings sont mis en place. Un pour les deux éducateurs du SAUVI et un pour les trois éducatrices du SAU. Le planning du SAU est réorganisé : un week-end travaillé sur 3 contre 1 sur 5 auparavant et 2 à 3 soirées par semaine contre 1 à 2 précédemment.

Par rapport au projet initial, deux postes ne sont pas pourvus au niveau de l'ensemble de l'urgence.

Fin novembre, l'éducateur nouvellement arrivé décide de mettre fin à sa période d'essai et quitte le CHRS. Il ne sera pas remplacé.

L'année 2013 aura été agitée en nécessité d'organisation puis réorganisation mais également en terme de mouvements de personnel : une éducatrice aura été recrutée en CDD d'abord pour le congé maladie d'une éducatrice puis a poursuivi avec un 1er congé maternité et ensuite un 2e congé maternité.

Le 16 octobre, le CHRS Stuart Mill est inspecté par la DDCS. Chaque membre du personnel sera convoqué par l'équipe d'inspecteur afin de répondre à des questions sur le travail effectué, les outils de travail, les conditions de travail, les relations de travail,...

De cette inspection doit émaner un rapport au début de l'année 2014.

## L'Activité Boutique

		Activité 2013				Activité Boutique										
MOIS	VISITES (accueils)	Entretiens Pour l'Hébergement et autre	APPELS TELEPHONE RECUS ET REPERTOIRES Educateurs	Appels téléphoniques donnés à l'extérieur pour démarches hébergement et autres pour les visiteurs	Déplacement avec/chez la personne à L'extérieur	REUNIONS Démarches à L'extérieur	contact autre Parten aire	DEPANNAGE Alim., hygiène transports timbres, enve	Domiciliations	Actes Deman deurs d'asile	Dossiers administratifs			Lett adm Dossiers+ Rapports	courriers	TOTAL Actes PAR MOIS
											Hébergement	Santé	Emploi			
JANVIER	620	481	374	711	1	2	23	125	38	177	16	22	5	11	1 600	4 206
FEVRIER	475	205	285	616	1	2	16	81	60	120	11	26	5	10	1 183	3 096
MARS	511	378	420	669	2	1	10	80	39	154	25	14	5	9	1 518	3 835
AVRIL	540	428	402	626	1	1	20	117	42	198	26	18	8	12	1 386	3 825
MAI	506	379	378	646	1	1	15	85	48	171	21	23	2	24	1 635	3 935
JUIN	422	280	390	678	1	1	15	82	50	189	12	17	5	16	1 165	3 323
1er semes	<b>3 074</b>	<b>2 151</b>	<b>2 249</b>	<b>3 946</b>	<b>7</b>	<b>8</b>	<b>99</b>	<b>570</b>	<b>277</b>	<b>1 009</b>	<b>111</b>	<b>120</b>	<b>30</b>	<b>82</b>	<b>8 487</b>	<b>22 220</b>
JUILLET	395	204	376	469	0	0	15	58	31	133	17	8	3	6	1 345	3 060
AOUT	416	273	382	593	4	2	10	45	27	150	13	12	11	10	1 253	3 201
SEPTEMBRE	416	333	402	722	1	5	24	53	31	169	12	20	6	32	1 110	3 336
OCTOBRE	396	233	356	732	3	11	77	44	29	178	20	12	3	25	1 437	3 556
NOVEMBRE	355	187	358	703	1	1	42	44	37	209	12	37	3	40	1 203	3 232
DECEMBRE	356	284	382	628	0	4	58	31	43	214	10	8	0	50	1 115	3 183
2e semestre	<b>2 334</b>	<b>1 514</b>	<b>2 256</b>	<b>3 847</b>	<b>9</b>	<b>23</b>	<b>226</b>	<b>275</b>	<b>198</b>	<b>1 053</b>	<b>84</b>	<b>97</b>	<b>26</b>	<b>163</b>	<b>7 463</b>	<b>19 568</b>
<b>Total 2013</b>	<b>5 408</b>	<b>3 665</b>	<b>4 505</b>	<b>7 793</b>	<b>16</b>	<b>31</b>	<b>325</b>	<b>845</b>	<b>475</b>	<b>2 062</b>	<b>195</b>	<b>217</b>	<b>56</b>	<b>245</b>	<b>15 950</b>	<b>41 788</b>
<b>2013</b>																
<b>Comparatif/Actes et visites</b>																
<b>Année</b>	<b>Visites</b>	<b>Actes</b>														
<b>2009</b>	<b>7000</b>	<b>63087</b>														
<b>2010</b>	<b>6819</b>	<b>52377</b>														
<b>2011</b>	<b>5627</b>	<b>43258</b>														
<b>2012</b>	<b>5605</b>	<b>42334</b>														
<b>2013</b>	<b>5408</b>	<b>41788</b>														

112 personnes ont été réorientées vers d'autres structures, pour lesquels 484 actes (Accueils-Entretiens-Dépannages Alimentaires – Appels) ont été réalisées sans être comptabilisées sur la Base de données de Stuart Mill. De plus un « bug » informatique ayant fait disparaître un certain nombre de dossiers sur la base, un grand nombre d'actes demeurent invisible.

Détails du tableau d'activité 2013 (1)

MOIS	Dépannages Alimentaire				Dépannages Transport				DOSSIERS ADMINISTRATIFS						LOGEMENTS			
	Alimentaire	Hygiène	Divers (timbres et enveloppes)	Total dépannage (1)	Tickets	CST	TOTAL transport(2)	TOTAL dépannage + transport(1)+(2)	Dossiers logements						Sous-total dossier logements	Prolongement hébergement	Recherche log et hébergement/115	Total logements
									F S L	Cap Logis	cov moy séj	dossier log	Préfecture /orientaton /apL/caf/d dcs	Dem ande cada				
JANVIER	60	21	28	109	16	0	16	125	0	0	0	1	1	0	2	1	13	16
FEVRIER	28	24	13	65	16	0	16	81	0	0	2	3	0	0	5	0	6	11
MARS	35	7	14	56	16	8	24	80	0	0	0	6	3	0	9	0	16	25
AVRIL	43	14	28	85	18	14	32	117	0	0	4	8	3	0	15	0	11	26
MAI	39	12	22	73	9	12	21	85	0	0	0	5	1	0	6	0	15	21
JUIN	38	13	18	69	12	1	13	82	0	0	1	1	0	0	2	0	10	12
1er semes	243	91	123	457	87	35	122	570	0	0	7	24	8	0	39	1	71	111
JUILLET	27	6	14	47	8	3	11	58	1	0	1	1	1	1	5	0	12	17
AOUT	27	3	8	38	6	1	7	45	0	0	0	3	1	0	4	0	9	13
SEPTEMBRE	27	1	14	42	8	3	11	53	0	0	1	5	1	0	7	0	5	12
OCTOBRE	13	3	16	32	10	2	12	44	0	0	4	1	1	0	6	0	14	20
NOVEMBRE	13	1	15	29	10	5	15	44	0	0	2	1	1	0	4	0	8	12
DECEMBRE	11	0	6	17	10	4	14	31	0	0	1	3	1	0	5	0	5	10
2e semestre	118	14	73	205	52	18	70	275	1	0	9	14	6	0	31	0	53	84

Détails du tableau d'activité 2013 (2)

MOIS	EMPLOI				SANTE			
	Dossier emploi	Assedic/autre	Formation/orientation/cv/lettre de motivation	TOTAL emploi	CMU	AME	Sécurité Sociale + autres doss	TOTAL santé
	0	3	2	5	2	0	20	22
JANVIER	0	3	2	5	4	0	22	26
FEVRIER	0	3	2	5	1	0	13	14
MARS	0	5	3	8	1	0	17	18
AVRIL	0	1	1	2	5	1	17	23
MAI	0	4	1	5	2	3	12	17
JUIN	<b>0</b>	<b>19</b>	<b>11</b>	<b>30</b>	<b>15</b>	<b>4</b>	<b>101</b>	<b>120</b>
1er semes	1	1	1	3	0	2	6	8
JUILLET	0	2	9	11	3	4	5	12
AOUT	0	1	5	6	2	5	13	20
SEPTEMBRE	0	1	2	3	5	3	4	12
OCTOBRE	0	0	3	3	1	4	32	37
NOVEMBRE	0	0	0	0	0	4	4	8
DECEMBRE	<b>1</b>	<b>5</b>	<b>20</b>	<b>26</b>	11	22	64	<b>97</b>
2e semestre								

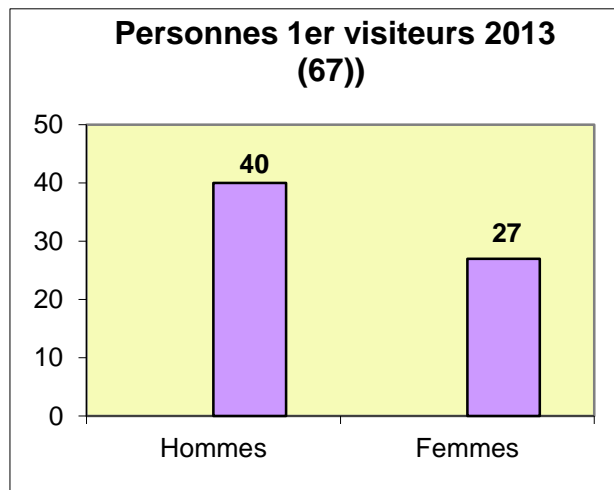
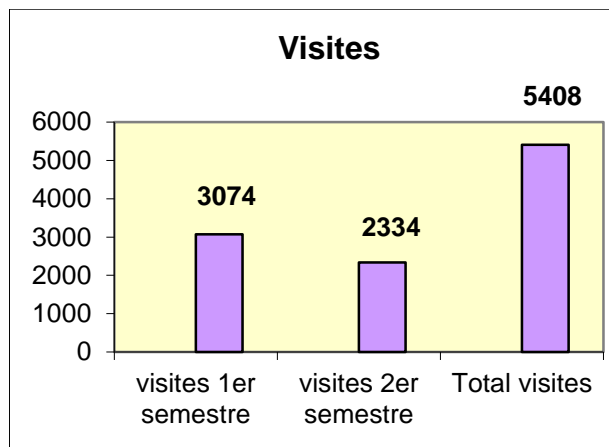
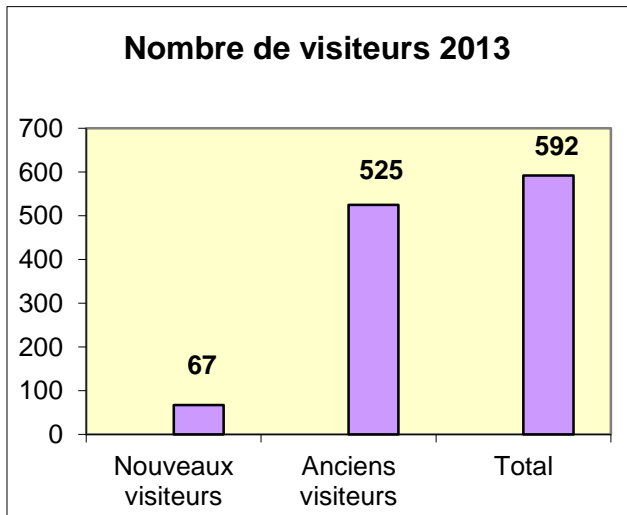


Détails du tableau d'activité 2013(3)

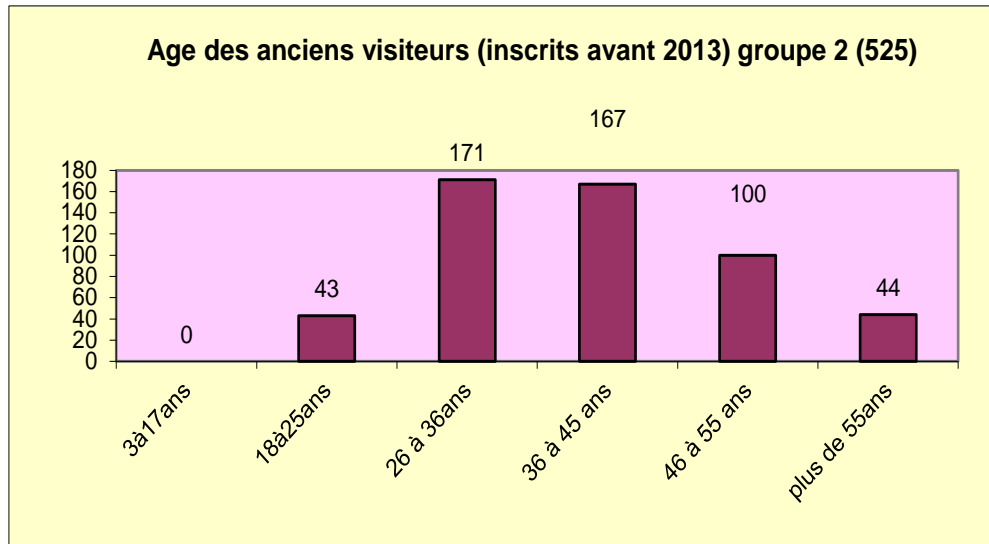
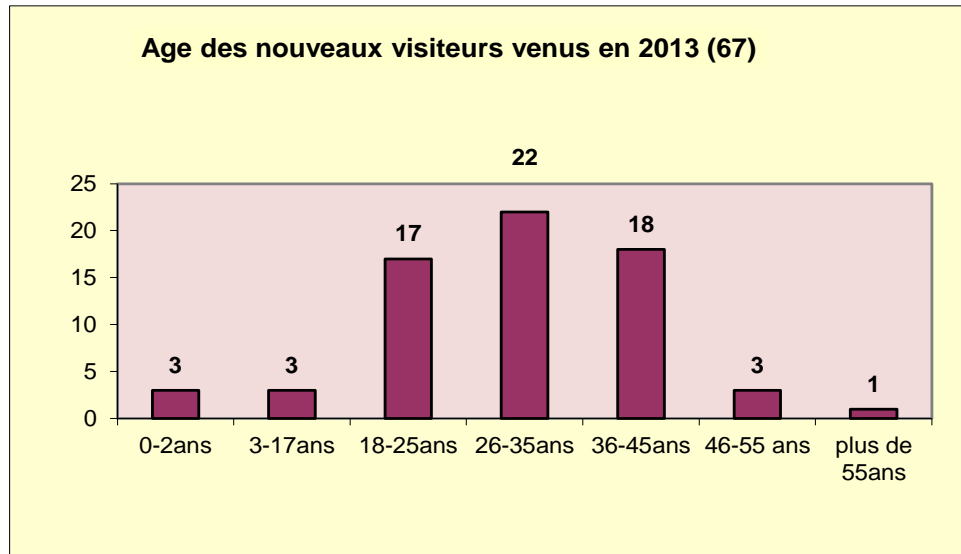
MOIS	Autres dossiers administratives				courriers					DOMICILIATIONS		
	Ecrits profess/Tra vail personnel	lettres admin	Dossiers adm autre que log/santé/e mploi	TOTAL dossiers administr atifs divers	courrier s reçus	courriers données	courriers NPAI	courrie r suivis	Total courrier s	1er domicilia tions	renouve llement s	Total Dom
JANVIER	1	4	6	11	1055	217	310	18	<b>1600</b>	0	38	<b>38</b>
FEVRIER	1	3	6	10	773	206	159	45	<b>1183</b>	2	58	<b>60</b>
MARS	1	2	6	9	1016	218	249	35	<b>1518</b>	9	30	<b>39</b>
AVRIL	2	9	1	12	966	280	105	35	<b>1386</b>	1	41	<b>42</b>
MAI	7	7	10	24	1071	264	282	18	<b>1635</b>	6	42	<b>48</b>
JUIN	3	2	11	16	868	173	100	24	<b>1165</b>	0	50	<b>50</b>
1er semes	<b>15</b>	<b>27</b>	<b>40</b>	<b>82</b>	<b>5749</b>	<b>1358</b>	<b>1205</b>	<b>175</b>	<b>8487</b>	<b>18</b>	<b>259</b>	<b>277</b>
JUILLET	<b>3</b>	<b>1</b>	<b>2</b>	<b>6</b>	946	194	184	21	<b>1345</b>	0	31	<b>31</b>
AOUT	4	3	3	10	895	222	130	6	<b>1253</b>	0	27	<b>27</b>
SEPTEMBRE	32	5	3	40	799	177	128	6	<b>1110</b>	4	27	<b>31</b>
OCTOBRE	19	4	2	25	958	158	309	12	<b>1437</b>	0	29	<b>29</b>
NOVEMBRE	8	4	28	40	850	131	202	20	<b>1203</b>	5	32	<b>37</b>
DECEMBRE	44	2	4	50	760	147	177	31	<b>1115</b>	5	38	<b>43</b>
2e semestre	<b>110</b>	<b>19</b>	<b>42</b>	<b>171</b>	<b>5208</b>	<b>1029</b>	<b>1130</b>	<b>96</b>	<b>7463</b>	<b>14</b>	<b>184</b>	<b>198</b>

BOUTIQUE STUART MILL								VISITES ET VISITEURS : PERSONNES EN DIFFICULTES								2013		
Groupe 1 : Nombre de personnes venues pour la 1er fois en 2013								Groupe 2 : Nombre de personnes déjà venues en 2012 et qui reviennent en 2013								Total 1 + 2	Nombre Visites mensuelle	MOIS
MOIS	HOM.	FEM.	H en couple	F en couple	Enfants		Total 1	HOM.	FEM.	H en couple	F en couple	Enfants		Total	pers.			
					G	F						G	F					
Jan.	11	3	0	0	0	0	14	213	42	7	1	0	2	265	279	620	Janv.	
Fév.	2	1	0	0	0	0	3	51	10	1	0	3	0	65	68	475	Fév.	
Mars	3	4	0	0	1	2	10	39	7	0	0	0	1	47	57	511	Mars	
Avril	3	1	2	0	0	0	6	22	3	1	1	0	0	27	33	540	Avril	
Mai	2	6	0	0	0	0	8	20	3	0	0	0	0	23	32	506	Mai	
Juin	1	0	0	0	0	0	1	12	1	0	0	2	2	17	18	422	Juin	
1e S.	22	15	2	0	1	2	42	357	66	9	2	5	5	444	487	3 074	1er Sem	
Juil.	1	0	0	0	0	0	1	7	5	0	0	5	4	21	22	395	Juillet	
Août	2	0	0	0	0	0	2	6	2	0	0	0	0	8	10	416	Août	
Sept.	4	3	0	0	2	1	10	9	2	1	0	0	0	12	22	416	Sept.	
Oct.	1	3	0	0	0	0	4	9	0	0	0	1	0	10	14	396	Oct.	
Nov.	3	1	0	0	0	0	4	10	2	0	0	1	1	14	18	355	Nov.	
Déc.	2	2	0	0	0	0	4	11	5	0	0	0	0	16	20	356	Déc.	
2e S.	13	9	0	0	2	1	25	52	16	1	0	7	5	81	106	2 334	2e sem.	
Total P	35	24	2	0	3	3	67	409	82	10	2	12	10	525	592	5 408		
	HOM	FEM	H en couple	F en couple	G	F	Pers.	HOM.	FEM.	H en couple	F en couple	G	F	Pers	Total	Visites		
	nouv.	nouv.	nouv	nouv.	Enfants		nouv.	anc.	anc.	anc	anc.	Enfants		ancie	Pers.	Total annuel		
2013	35	24	2	0	3	3	67	409	82	10	2	12	10	525	592	5408		
%	6%	4%	0%	0%	1%	1%	11%	69%	14%	2%	0%	2%	2%	89%	100%			

592 personnes différentes sont passées à la Boutique sociale en 2013

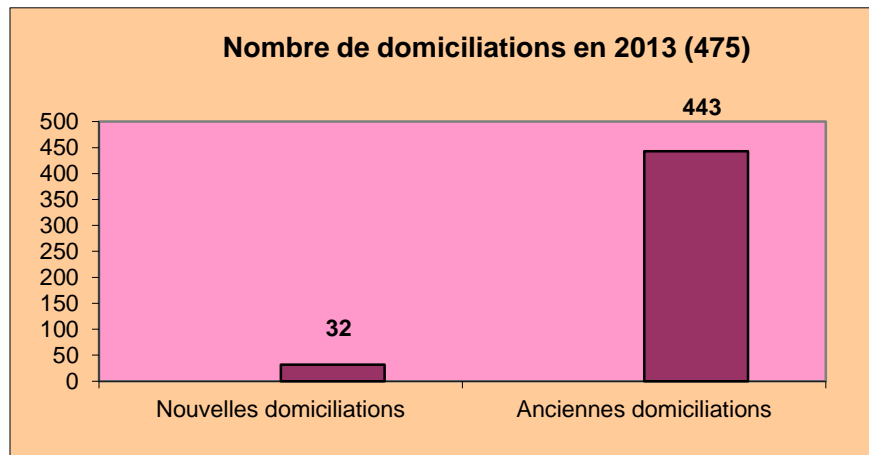


<b>NATIONALITE : NOUVEAUX VISITEURS (1er groupe)</b>				<b>2013</b>
<b>Continents</b>	<b>Pays</b>	<b>Hommes</b>	<b>Femmes</b>	<b>Total</b>
<b>Afrique septentrionale</b>	<b>Algérie</b>	16	0	16
	<b>Maroc</b>	0	1	1
	<b>Mauritanie</b>	1	1	2
<b>Total</b>				<b>19</b>
	<b>Arménie</b>	0	1	1
	<b>Kosovo/Serbie</b>	1	0	1
	<b>Ukraine</b>	1	1	2
	<b>Géorgie</b>	1	2	3
<b>Total</b>				<b>7</b>
	<b>Italie</b>	0	2	2
<b>Total</b>				<b>2</b>
<b>Orient/Moyen Orient</b>	<b>Liban</b>	1	0	1
	<b>Syrie</b>	0	1	1
<b>Total</b>				<b>2</b>
	<b>Pakistan</b>	1	0	1
	<b>Chine</b>	1	4	5
	<b>Tibet</b>	7	5	12
<b>Total</b>				<b>18</b>
<b>AFRIQUE noire</b>	<b>Congo</b>	2	0	2
	<b>Mali</b>	1	0	1
	<b>Angola</b>	1	0	1
	<b>Rwanda</b>	0	3	3
	<b>Sénégal</b>	1	0	1
	<b>Togo</b>	0	1	1
	<b>Guinée</b>	3	4	7
	<b>Niger</b>	1	0	1
	<b>Ghana</b>	1	0	1
<b>Total</b>				<b>18</b>
<b>Amérique du sud</b>	<b>Chili</b>	0	1	1
<b>Total</b>				<b>1</b>
<b>Total Général</b>		<b>40</b>	<b>27</b>	<b>67</b>



<b>NATIONALITE : ANCIENS VISITEURS (2<sup>ème</sup> groupe)</b>				
				<b>2013</b>
<b>Continents</b>	<b>Pays</b>	<b>Hommes</b>	<b>Femmes</b>	<b>Total</b>
<b>Afrique septentrionale</b>	<b>Algérie</b>	<b>219</b>	<b>17</b>	<b>236</b>
	<b>Maroc</b>	<b>27</b>	<b>4</b>	<b>31</b>
	<b>Tunisie</b>	<b>8</b>	<b>2</b>	<b>10</b>
	<b>Mauritanie</b>	<b>2</b>	<b>0</b>	<b>2</b>
	<b>Egypte</b>	<b>1</b>	<b>0</b>	<b>1</b>
<b>Europe</b>	<b>France</b>	<b>71</b>	<b>23</b>	<b>94</b>
	<b>Espagne</b>	<b>1</b>	<b>0</b>	<b>1</b>
	<b>Italie</b>	<b>2</b>	<b>0</b>	<b>2</b>
	<b>Portugal</b>	<b>1</b>	<b>0</b>	<b>1</b>
	<b>Belgique</b>	<b>1</b>	<b>0</b>	<b>1</b>
<b>ASIE</b>	<b>Pakistan</b>	<b>5</b>	<b>0</b>	<b>5</b>
	<b>Sri lanka</b>	<b>5</b>	<b>0</b>	<b>5</b>
	<b>Bangladesh</b>	<b>4</b>	<b>0</b>	<b>4</b>
	<b>Birmanie</b>	<b>1</b>	<b>0</b>	<b>1</b>
	<b>Tibet</b>	<b>0</b>	<b>4</b>	<b>4</b>
	<b>Inde</b>	<b>11</b>	<b>0</b>	<b>11</b>
	<b>Chine</b>	<b>2</b>	<b>0</b>	<b>2</b>
<b>Océanie</b>	<b>Madagas car</b>	<b>1</b>	<b>1</b>	<b>2</b>
	<b>Moldavie</b>	<b>6</b>	<b>5</b>	<b>11</b>
	<b>arménie</b>	<b>1</b>	<b>3</b>	<b>4</b>
	<b>ukraine</b>	<b>5</b>	<b>2</b>	<b>7</b>
	<b>Bielorussie</b>	<b>1</b>	<b>0</b>	<b>1</b>
	<b>Roumanie</b>	<b>1</b>	<b>0</b>	<b>1</b>
	<b>Kosovo</b>	<b>5</b>	<b>2</b>	<b>7</b>
	<b>Russie</b>	<b>4</b>	<b>4</b>	<b>8</b>
	<b>AFRIQUE du sud</b>	<b>Congo</b>	<b>10</b>	<b>4</b>
<b>Burundi</b>	<b>1</b>	<b>0</b>	<b>1</b>	
<b>Togo</b>	<b>1</b>	<b>0</b>	<b>1</b>	
<b>Ouganda</b>	<b>1</b>	<b>0</b>	<b>1</b>	
<b>Gabon</b>	<b>0</b>	<b>1</b>	<b>1</b>	
<b>Niger</b>	<b>1</b>	<b>2</b>	<b>3</b>	
<b>Ouganda</b>	<b>0</b>	<b>1</b>	<b>1</b>	
<b>Cameroun</b>	<b>3</b>	<b>3</b>	<b>6</b>	
<b>Somalie</b>	<b>3</b>	<b>0</b>	<b>3</b>	
<b>Soudan</b>	<b>3</b>	<b>1</b>	<b>4</b>	
<b>Sénégal</b>	<b>8</b>	<b>2</b>	<b>10</b>	
<b>Guinée</b>	<b>5</b>	<b>3</b>	<b>8</b>	
<b>Rwanda</b>	<b>1</b>	<b>0</b>	<b>1</b>	
<b>Erythrée</b>	<b>1</b>	<b>0</b>	<b>1</b>	
<b>Angola</b>	<b>1</b>	<b>0</b>	<b>1</b>	
<b>Ghana</b>	<b>1</b>	<b>1</b>	<b>2</b>	
<b>Côte d'Ivoire</b>	<b>2</b>	<b>5</b>	<b>7</b>	
<b>Centre Afri</b>	<b>1</b>	<b>2</b>	<b>3</b>	
<b>Orient</b>	<b>Iran</b>	<b>1</b>	<b>1</b>	<b>2</b>
<b>Amérique du nord</b>	<b>Haïti</b>	<b>1</b>	<b>1</b>	<b>2</b>
<b>Amérique du sud</b>	<b>Salvador</b>	<b>1</b>	<b>0</b>	<b>1</b>
<b>TOTAL</b>		<b>431</b>	<b>94</b>	<b>525</b>

## Domiciliations



32 nouvelles domiciliations et 443 renouvellements de domiciliation

**Age des personnes domiciliées en 2013**

0-17 ans	6
18-25ans	6
26-35ans	14
36-45ans	5
46-55ans	1
plus de 55ans	0
<b>Total</b>	<b>32</b>



Motifs 1er domiciliations		2013					
ame	courrier	pôle emploi	dém administratives	asile politique	Banque	tribunal	Pref
5	27	3	10	17	5	2	5

Remarque : Il peut y avoir plusieurs motifs sur une attestation de domiciliation pour une personne

Motifs renouvellements 2013									
cmu	ame	ouverture comp	impôts	pôle emploi	démarches	prefecture	scolarité	asp	courrier
3	185	28	1	6	27	40	1	63	178

## Demandeurs d'Asile en 2013

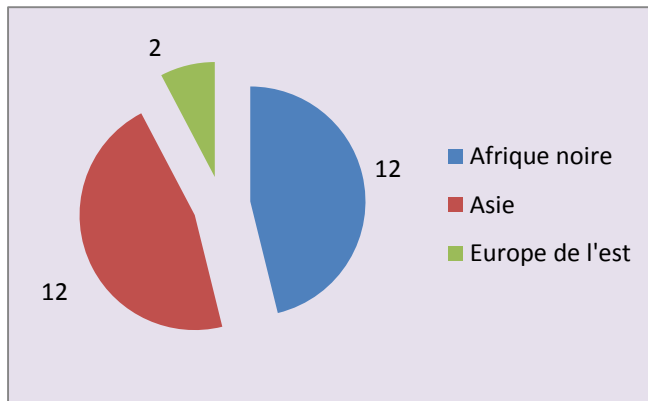
En 2013 le CHRS Stuart Mill a accueilli 63 demandeurs d'asile, 26 nouvelles personnes et 37 anciennes personnes.

2 062 actes ont été réalisés par les deux travailleurs sociaux pour ces 63 personnes.

### Demandeurs d'asile accueillis en 2013 (Nouveaux)

Hommes	Femmes	Total
13	13	26

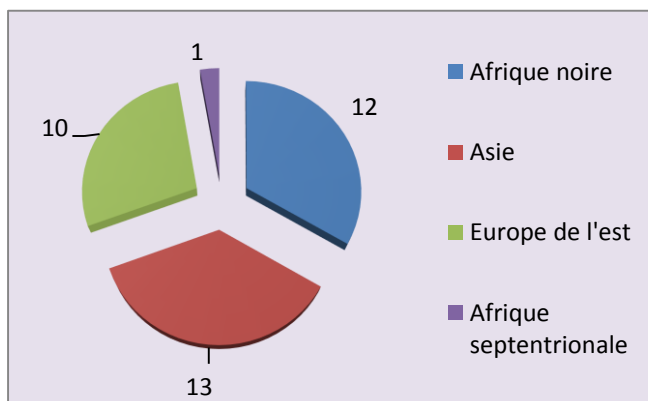
### Nationalités des nouveaux demandeurs d'asile



### Demandeurs d'asile accueillis avant 2013 et toujours suivis(Anciens)

Hommes	Femmes	Total
28	9	37

### Nationalités des anciens demandeurs d'asile





**Détails des 2 062 actes réalisés pour les demandeurs d'Asile en 2013**

Actes demandeurs d'Asiles 2013(Détails)																					
Mois	Entretiens	Contact autre partenai re	Dep Ali/orient croix rouge	Dep Hyg	DépTrans	Dep Div	Emploi /Forma tion	Assedic	Anpe	Sante +rv sécu	1er Dom	Renou Dom	CS T	Autr es Doss	Courrier Donnés	Pas de courri er	Log doss/re c heb	Appels télépo niques	Total actes sans accueils	Accue ils dema ndeur sasile	Total actes avec accu eils
Janvier	40	4	27	1	6	9		1	6	6	1	8	0	7	31	19	6	5	177	78	255
Février	29	5	13	1	5	7	1	1	0	4	2	10	0	2	23	9	5	3	120	55	175
Mars	38	10	16	0	4	3		3	1	5	7	8	3	4	30	9	0	13	154	67	221
Avril	42	7	24	2	2	4	1	4	3	7	0	12	5	6	39	19	7	14	198	80	278
Mai	35	6	11	2	4	1		1	1	2	5	9	2	4	40	23	13	12	171	84	255
Juin	33	2	18	1	3	4		1	3	13	1	16		8	42	27	3	14	189	87	276
Total	217	34	109	7	24	28	2	11	14	37	16	63	10	31	205	106	34	61	1009	451	1460

**Actes demandeur 2013**

Mois	Entretiens	Contact autre partenai re	Dep Ali/orient croix rouge	Dep Hyg	DépTrans	Dep Div	Emploi /Forma tion	Assedic	Anpe	Sante +rv sécu	1er Dom	Ren Do	CS T	Autr es Doss	Cour Donnés	Pas de courri er	Log doss/re c heb	Appels télépo niques	Total actes sans accueils	Accue ils	Total actes avec accu eils
Juillet	21	7	5	1	1	3	1	0	0	1	1	9	1	2	40	27	3	10	133	77	210
Août	28	5	6	0	3	4	1	0	0	4	2	7	5	9	36	26	4	10	150	72	222
Septem	45	5	10	0	4	5	0	0	0	1	1	3	3	15	30	33	5	9	169	73	242
Octobre	36	3	12	1	3	1	0	0	0	4	0	3	2	29	36	37	8	3	178	76	254
Novem	34	1	3	1	8	4	0	0	0	4	5	7	5	32	50	31	7	17	209	87	296
Décem	41	1	12	0	4	5	0	0	0	3	3	4	0	38	47	29	6	21	214	86	300
Total	205	22	48	3	23	22	2	0	0	17	12	33	16	125	239	183	33	70	1053	471	1524

## Activité internat

### Appartements relais

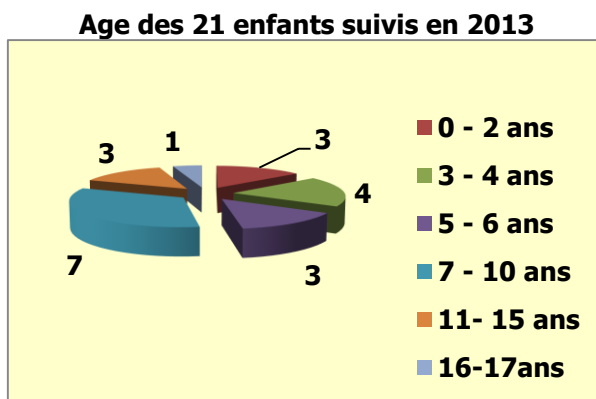
- Entrées 2013 : 23 personnes  
6 familles sont entrées en 2013 (5 couples et 1 femme seule et 12 enfants)
- Sorties 2013 : 18 personnes  
5 familles sont sorties en 2013 (2 couples et 3 femmes seules et 11 enfants)
- Familles présentes au 31 décembre 2013 : 19 personnes  
**5** familles étaient présentes (4 couples, 1 femme seule et 10 enfants)
- Suivies 2013 : 37 personnes  
Familles présentes au 31 décembre 2013 + familles sorties en 2013 (19 +18)

### Etude détaillée des familles suivies en 2013

**10 familles** (6 couples, 4 femmes seules) 16 adultes et 21 enfants  
(15 garçons et 6 filles)

- Origine géographique des familles :  
9 familles du (78)  
1 famille du (91)
- Nationalité des adultes : 5  
France : 2  
Italie : 1  
Portugal : 2  
  
Autres Nationalité : 11  
Sri Lanka (2)  
Sénégal (2)  
Cap Vert (1)  
Egypte (2)  
Algérie (2)  
Côte d'Ivoire (1)  
Maroc (1)
- Situation Familiale  
Familles monoparentales : 4 dont  
Séparées (2)  
Divorcées (2)  
Mariés : 8 (4 couples)  
Vie maritale : 4 (2 couples)

- Enfants



- Domicile précédent (10 familles)  
Parents : 4  
Foyer ADOMA/AFTAM : 3  
Service d'hébergement d'urgence : 3
- Origine de la demande (10 familles)  
SAU : 3  
SIAO : 7
- Procédure Judiciaire :  
Aide Juridictionnelle (2)  
Avocat (2)  
Démarches auprès du JAF (2)
- ETUDE-FOMATION-EMPLOI  
  
Niveau d'études  
Remise à niveau : 3  
Supérieur : 1  
Secondaire : 5  
Collège : 1  
Inconnue : 6  
  
Travail  
C.D.I : 8  
CDD : 2  
Sans : 5  
Formation : 1  
  
Type de ressource  
Salaire : 9  
Assedic : 1  
RSA : 2  
Allocation Familiale : 9  
Remarque : Certaines familles perçoivent plusieurs types de revenus  
  
Couverture Sociale  
C.M.U : 8 (à l'arrivée)  
Sécurité sociale : 6  
C.M.U en cours : 2
- L'Après hébergement (5 familles)  
Logement autonome : 5
- Durée moyenne de séjour des familles sorties : 8 mois

## Le service d'accueil d'urgence

Le service d'Accueil d'urgence « Stuart Mill » situé au 6 rue Montbauron à Versailles a reçu :

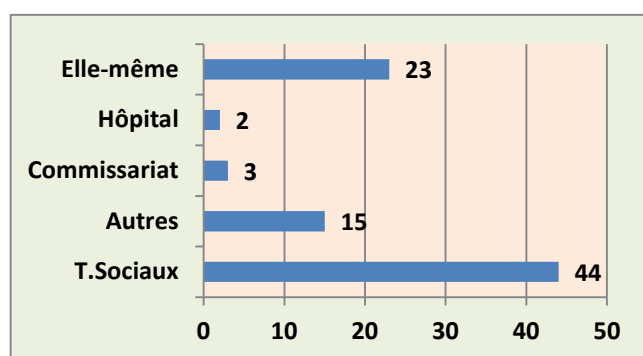
**118 appels téléphoniques** dont 16 hors département :

- 8 appels concernaient un problème d'hébergement
- 107 appels concernaient un problème de violences conjugales
- 3 appels concernaient un problème de violences familiales

### Provenance des appels

Total département	78	75	91	92	93	inconnue
118	71	8	1	1	3	3

### Origine des appels



Les demandes écrites parviennent directement aux SIAO.

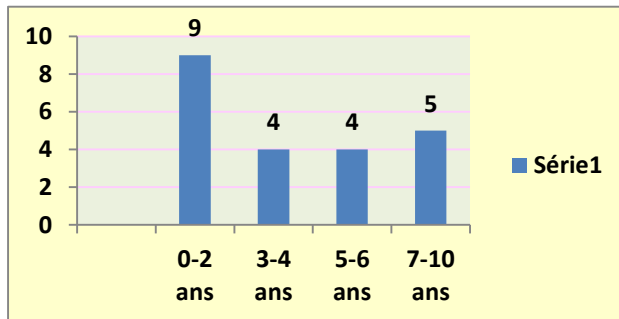
**Du 1<sup>er</sup> Janvier au 31 décembre 2011, le SAU a fait le suivi de 12 femmes et de 22 enfants**

***Trois femmes et sept enfants étaient déjà présents en 2012 et sont sortis en janvier 2013, février 2013 et juillet 2013.***

- Origine des demandes :  
Espace Territoriaux : **9**  
Structure (Flora Tristan) : **1**  
CADA : **1**  
SIAO : **1**
- Provenance géographique des familles accueillies :  
  
Yvelines : 9  
(Carrière sue Seine –Trappes – Rambouillet – Maurepas – Les Mureaux – 2  
Sartrouville – Mantes la jolie – Les Clayes sous-bois).  
  
Autres Départements d'île de France : 2  
(Meulan (77) – Châtillon (92))  
  
Province : 1  
(Aveyron)
- Age des femmes accueillies  
18-24 ans : 3  
25-35 ans : 8  
45-55 ans : 1

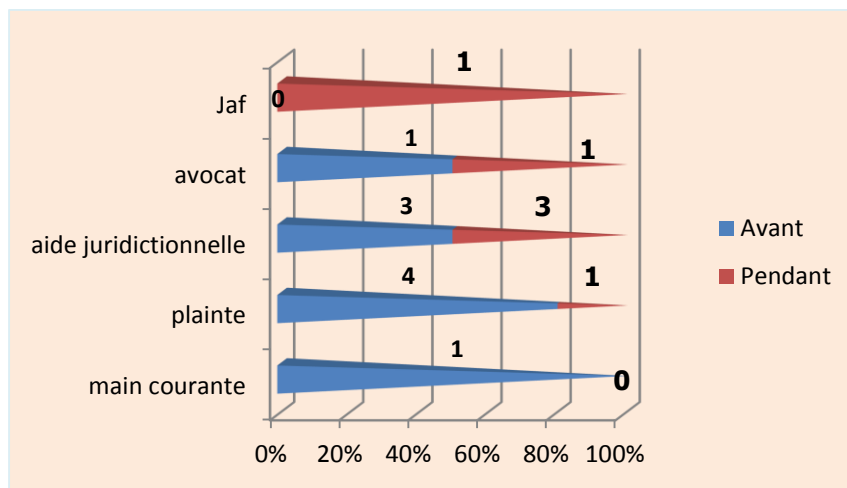
- Temps de séjour  
1 à 20 jours : 1  
21 à 50 jours : 1  
51 à 90 jours : 4  
91 à 140 jours : 1  
141 à 225 jours : 1  
226 à 300 jours : 1
- Durée moyenne du temps de séjour des femmes sorties : 95 jours (3 mois) en 2013  
Séjour le plus court : 8 jours  
Séjour le plus long : 228 jours
- Situation familiale  
Mariées : 9  
Vie maritale : 1  
Séparée : 2
- Nationalité des femmes  
6 femmes françaises  
6 femmes étrangères :
  - Maroc (5)
  - Guinée (1)
- Les enfants accueillis :  
22 enfants dont 9 filles et 13 garçons

Moyenne d'âge des enfants accueillis :  
Le plus jeune avait 3 mois  
Le plus âgé avait 9 ans



- Domicile précédent des 11 femmes  
12 femmes ont quitté le domicile conjugal :
  - 1 est venue directement au SAU
  - 11 ont séjourné, dans l'attente d'une place au SAU
    - soit à l'hôtel (4 femmes)
    - soit dans leur famille (6 femmes)
    - soit dans une structure d'urgence (1 femme)
- Raisons du départ du domicile : « La violence »
  - Violences physiques : 11
  - Violences psychologiques : 7
  - Violences physiques et psychologiques : 8
  - ITT : 2
  - Violence sexuelles : 2
  - Dû à la drogue : 1
  - Violence sur enfant : 2

▪ Démarches juridiques :



**Etudes/Emploi**

- Niveau Etudes :  
Supérieur (3)  
Secondaire (5)  
CAP (1)  
Primaire (3)
- Emploi/Formation :  
2 femmes étaient en situation d'emploi
- Ressources/Prestation :  
RSA : 8  
Allocations familiales pendant : 3  
Salaire (2)  
Sans (1)
- Couverture Sociale :  
CMU (9)  
Sécurité Sociale (3)
- Destination des femmes à la sortie du S.A.U  
9 femmes sont sorties en 2013 :
  - CHRS Yvelines : 6
  - Familles : 2
  - Autre : 1

Orientation structures collectives/structures éclatées :

- Structures collectives : **6** par **le SIAO**
- Equinoxe (St Quentin en Yvelines) : **4**
- Le CHAT (Carrières sous Poissy) : **2**

**3 femmes et 5 enfants étaient présents au 31 décembre 2013 au Service d'accueil d'urgence Stuart Mill.**

## Le service d'appartements d'urgence vers l'Insertion (projet PTSH)

Ce nouveau service a ouvert ses portes au 1<sup>er</sup> octobre 2013.

- Entrées 2013 : 17 personnes  
7 familles sont rentrées en 2013 (5 femmes avec enfants (10 enfants) et 2 femmes seules)
- Sorties 2013 : 3 personnes  
1 famille est sortie en 2013 (1 femme et 2 enfants)
- Familles présentes au 31 décembre 2013 : 14 personnes  
6 familles étaient présentes au 31 décembre 2013 (6 femmes et 8 enfants)
- Suivies 2013 : 17 personnes  
Familles présentes au 31 décembre 2013 + familles sorties en 2013 (14+3)

### Etude détaillée des familles suivies en 2013

7 adultes (5 femmes avec enfants et 2 femmes seules et 10 enfants (3 filles et 7 garçons))

- Origine géographique des familles  
7 familles des Yvelines (78) :  
(Guyancourt – Trappes - Chant loup - les - Vignes- Les Mureaux – Le Port Marly Conflans Ste Honorine)
- Nationalité des adultes  
Française : **1**  
Autres Nationalité : **6**
  - 2 Algériennes
  - 1 Guinéenne
  - 2 Ivoiriennes
  - 1 Sénégalaise
- Situation Familiale et âge des femmes  
5 femmes séparées avec enfants  
2 femmes seules

âge Adultes			
0-19 ans	20-30 ans	31-35 ans	36--50
1	4	1	1

- Enfants

âge Enfants				
0-2 ans	3-4 ans	5-6 ans	7-10ans	11-15ans
3	3	1	1	2

- Domicile précédent (7 familles)  
2 femmes sont venues directement du domicile conjugal  
5 autres ont séjournées à l'hôtel avant d'arriver au service
- Origine de la demande (7 familles)  
SIAO : 7

- Procédure Judiciaire :  
Aide Juridictionnelle (2)  
Maison de la Justice et du droit(2)  
Démarches auprès du JAF (2)

- ETUDE-FOMATION-EMPLOI

Niveau d'études  
Universitaire : 2  
Primaire : 5

Travail  
C.D.I : 1  
CDD : 1  
Sans : 5

Type de ressource  
Salaire : 2  
Sans : 1  
Allocations Familiales : 4

Couverture Sociale  
C.M.U : 7

### L'Après hébergement

Logement autonome : **1** famille

Beaucoup d'appels pour hébergement de femmes victimes de violences conjugales arrivent directement au service sans passer par le SIAO.

Toutes les personnes accueillies dans les trois services d'hébergement sont inscrites dans le logiciel **SI SIAO** ainsi les entrées et les sorties restent visibles par tous les partenaires de l'hébergement.

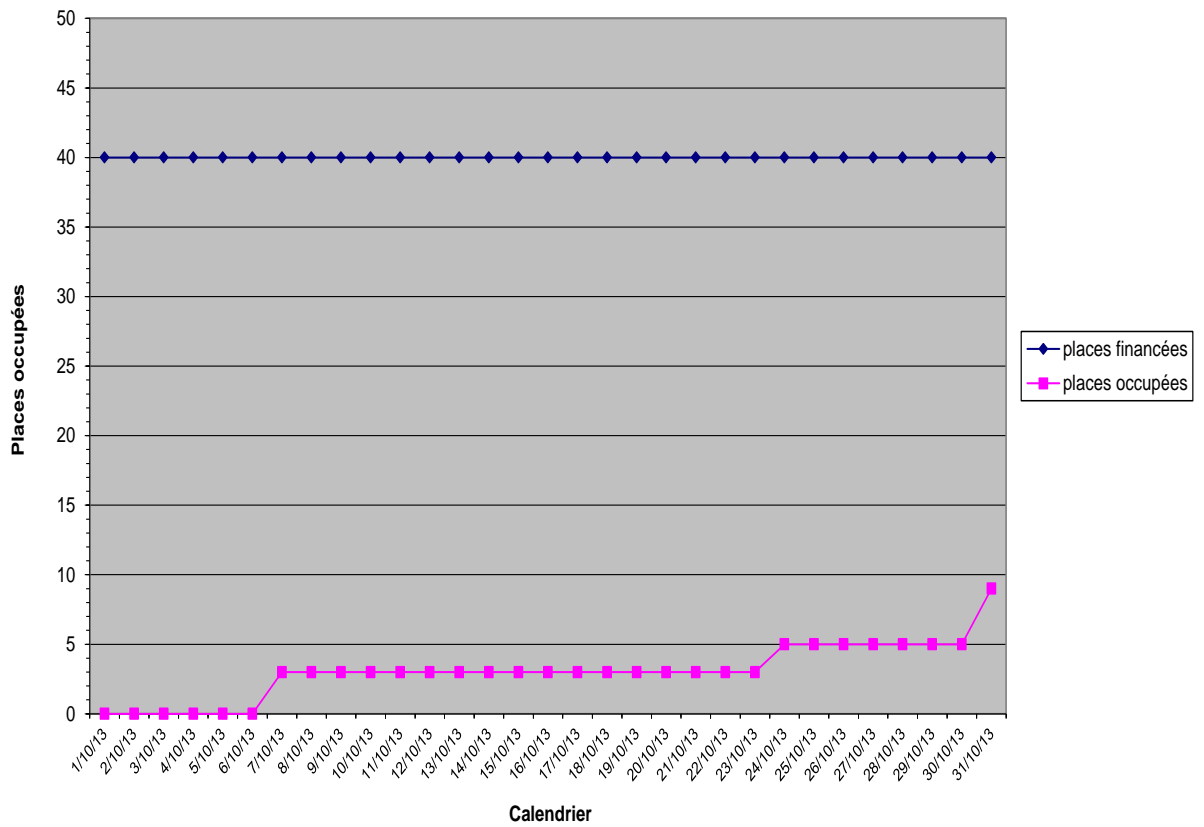
4 familles (11 personnes) rentreront en janvier 2014

### Occupation réelle (40 places financées)

Occupation réelle																														
01-oct	02-oct	03-oct	04-oct	05-oct	06-oct	07-oct	08-oct	09-oct	10-oct	11-oct	12-oct	13-oct	14-oct	15-oct	16-oct	17-oct	18-oct	19-oct	20-oct	21-oct	22-oct	23-oct	24-oct	25-oct	26-oct	27-oct	28-oct	29-oct	30-oct	31-oct
40	40	40	40	40	40	40	40	40	40	40	40	40	40	40	40	40	40	40	40	40	40	40	40	40	40	40	40	40	40	40
0	0	0	0	0	0	3	3	3	3	3	3	3	3	3	3	3	3	3	3	3	3	3	5	5	5	5	5	5	5	9
0,00%	0,00%	0,00%	0,00%	0,00%	0,00%	7,50%	7,50%	7,50%	7,50%	7,50%	7,50%	7,50%	7,50%	7,50%	7,50%	7,50%	7,50%	7,50%	7,50%	7,50%	7,50%	7,50%	12,50%	12,50%	12,50%	12,50%	12,50%	12,50%	12,50%	22,50%



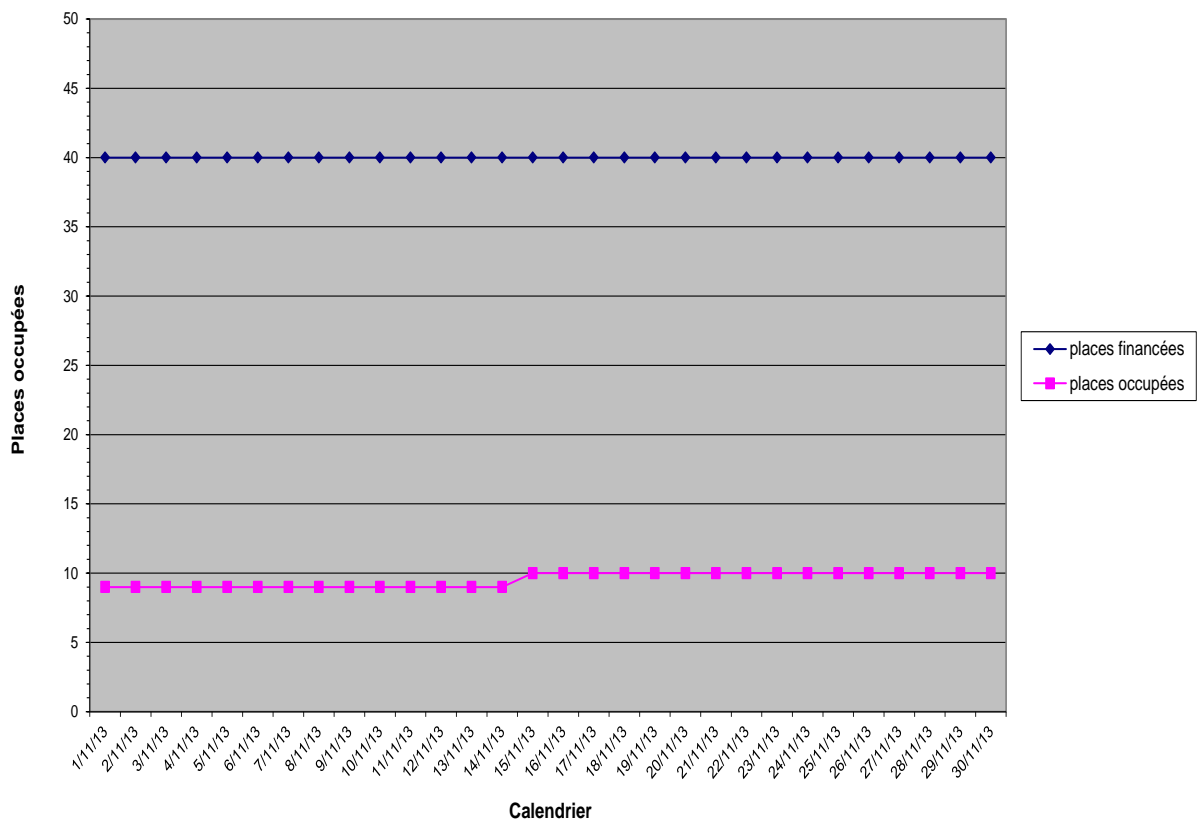
Suivi des places PTSH octobre 2013 - STUART MILL



Occupation réelle (40 places financées)

01-nov	02-nov	03-nov	04-nov	05-nov	06-nov	07-nov	08-nov	09-nov	10-nov	11-nov	12-nov	13-nov	14-nov	15-nov	16-nov	17-nov	18-nov	19-nov	20-nov	21-nov	22-nov	23-nov	24-nov	25-nov	26-nov	27-nov	28-nov	29-nov	30-nov
40	40	40	40	40	40	40	40	40	40	40	40	40	40	40	40	40	40	40	40	40	40	40	40	40	40	40	40	40	40
9	9	9	9	9	9	9	9	9	9	9	9	9	9	10	10	10	10	10	10	10	10	10	10	10	10	10	10	10	10
22,50%	22,50%	22,50%	22,50%	22,50%	22,50%	22,50%	22,50%	22,50%	22,50%	22,50%	22,50%	22,50%	22,50%	25,00%	25,00%	25,00%	25,00%	25,00%	25,00%	25,00%	25,00%	25,00%	25,00%	25,00%	25,00%	25,00%	25,00%	25,00%	25,00%

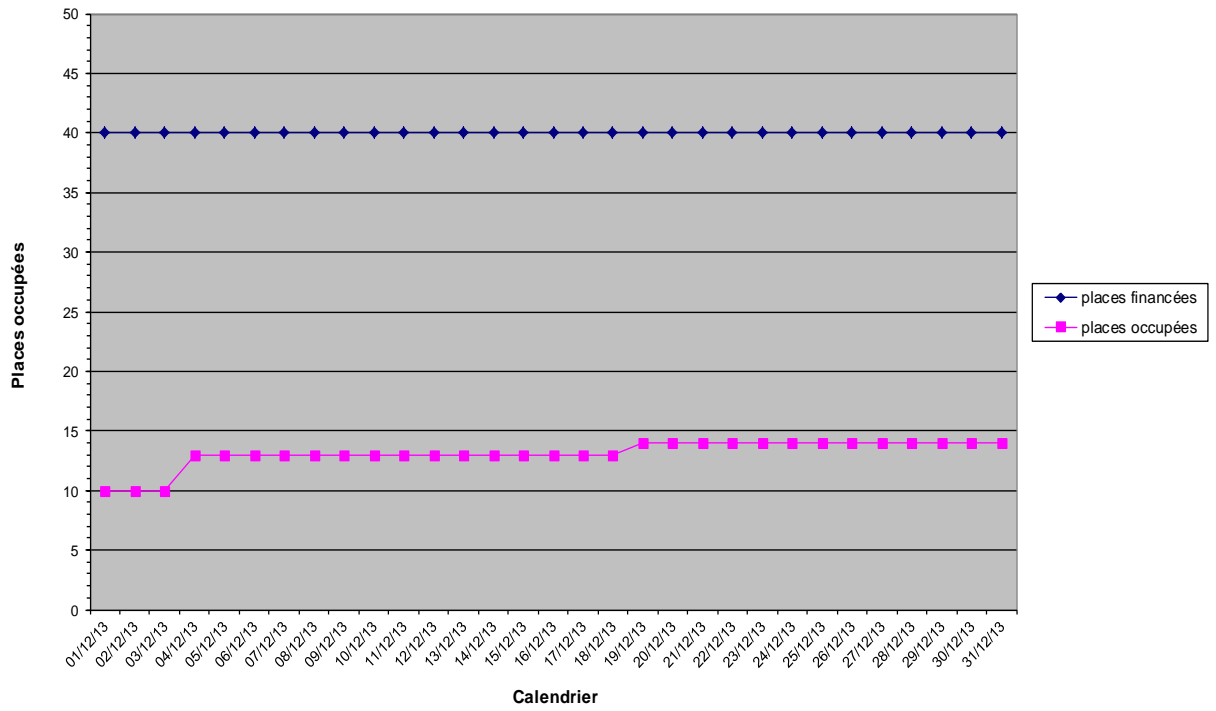
Suivi des places PTSH novembre 2013 - STUART MILL



Occupation réelle (40 places financées)

01-déc	02-déc	03-déc	04-déc	05-déc	06-déc	07-déc	08-déc	09-déc	10-déc	11-déc	12-déc	13-déc	14-déc	15-déc	16-déc	17-déc	18-déc	19-déc	20-déc	21-déc	22-déc	23-déc	24-déc	25-déc	26-déc	27-déc	28-déc	29-déc	30-déc	31-déc
40	40	40	40	40	40	40	40	40	40	40	40	40	40	40	40	40	40	40	40	40	40	40	40	40	40	40	40	40	40	40
10	10	10	13	13	13	13	13	13	13	13	13	13	13	13	13	13	13	13	14	14	14	14	14	14	14	14	14	14	14	14
25,00%	25,00%	25,00%	32,50%	32,50%	32,50%	32,50%	32,50%	32,50%	32,50%	32,50%	32,50%	32,50%	32,50%	32,50%	32,50%	32,50%	32,50%	32,50%	35,00%	35,00%	35,00%	35,00%	35,00%	35,00%	35,00%	35,00%	35,00%	35,00%	35,00%	35,00%

Suivi places PTSH décembre 2013 - STUART MILL



**Sur la base de 30 places financées, le taux d'occupation est de 47% au 31 décembre 2013**

**CENTRE D'HEBERGEMENT ET DE REINSERTION SOCIALE « CHRS STUART MILL »**

43 rue des Chantiers – 78000 VERSAILLES

Courriel : [secretariat.stuartmill@avvej.asso.fr](mailto:secretariat.stuartmill@avvej.asso.fr)

Association Vers la Vie pour l'Éducation des Jeunes • Reconnue d'Utilité Publique • Groupement Vers la Vie •  
[www.avvej.asso.fr](http://www.avvej.asso.fr)